

**Аналитический отчёт о работе
учителя - логопеда МОУ детского сада № 284 Платоновой И.В.
за 2021 - 2022 учебный год.**

I. Организационное, диагностическое и коррекционно-развивающее направления.

В период с 1 по 16 сентября 2021 г. было проведено стартовое логопедическое обследование детей. На основании результатов углубленного логопедического обследования всех компонентов речи составлены индивидуальные коррекционные планы на каждого воспитанника. По результатам логопедического обследования и тяжести речевого дефекта было сформировано расписание индивидуальных и подгрупповых занятий. Также были сформированы микрогруппы в соответствии с выявленными нарушениями звукопроизношения, лексико-грамматического строя речи и с учетом психолого-педагогических особенностей детей.

Задачи коррекционно-развивающей работы:

- развивать фонематическое восприятие и слух;
- развивать органы артикуляционного аппарата;
- развивать дыхание;
- развивать связную речь;
- обогащать словарь;
- совершенствовать грамматический строй речи;
- вызвать звук;
- автоматизировать звук;
- дифференцировать звук;
- развить психические функции;
- развить мелкую моторику;

Занятия проводились не менее 2-3 раза в неделю индивидуально и с каждой подгруппой. Вся коррекционная работа (коррекционно-развивающие занятия, индивидуальная работа с детьми по постановке и автоматизации звуков, развитию фонематического слуха, формированию лексико-грамматического строя речи и т.д.) была проведена в соответствии с календарно-тематическим планированием на 2021-2022 уч.год.

На индивидуальных занятиях проводились:

- пальчиковая и артикуляционная гимнастика;
- упражнения по развитию фонематических процессов;
- упражнение по развитию дыхания;
- постановка или автоматизация (или дифференциация) нарушенных звуков;
- игры на развитие психических процессов;
- работа над связной речи;
- работа по преодолению аграмматизмов при словообразовании и словоизменении.

В запланированные сроки (декабрь-январь) был проведён логопедический мониторинг с целью выявления динамики развития речи в коррекционно-образовательном процессе каждого ребёнка. Итоговая диагностика в конце учебного года (май) для контроля эффективности коррекционно-логопедической работы выявила положительную динамику в развитии речи детей.

Эффективность проведённой коррекционно - развивающей работы была отслежена в ходе диагностического исследования. Обобщающие результаты проведённых исследований представлены в таблице № 1.

Значительно улучшилось звукопроизношение, лексико-грамматический строй речи, связная речь, мелкая и артикуляционная моторика, улучшилось понимание речи.

За период с 2021 – 2022 года из общего числа детей (25 чел.), показали высокий уровень речевого развития 22 чел. Результаты коррекционно – развивающей работы следующие: 22 чел. – положительная динамика, 3 чел. – средний уровень. Что составило 86% от доли воспитанников, освоивших коррекционно-развивающую программу.

**График динамики результатов коррекционно-развивающей работы с воспитанниками
подготовительных к школе групп
(логопедическое заключение - ФНР, 7-й год жизни), за 2021 – 2022 год**

Уровень Параметры	Высокий		Средний		Низкий	
	Начало	Конец	Начало	Конец	Начало	Конец
Понимание речи	3 – 12%	23-92%	21-84%	2-8%	1-4%	0%
Артикуляционная моторика	4 – 16%	23-92%	6-24%	2-8%	5-20%	0%
Фонематическое восприятие	5 – 20%	23-92%	19-76%	2-8%	1-4%	0%
Звуко-буквенный анализ	5-20%	22-88%	18-72%	3 – 12%	3 – 12%	0%
Звукопроизношение	0%	23-92%	22-88%	2-8%	3 – 12%	0%
Слоговая структура слова	4 – 16%	21-84%	20-80%	4 – 16%	1-4%	0%
Словарь	5-20%	20-80%	18-72%	5-20%	2-8%	0%
Грамматический строй	5-20%	20-80%	20-80%	5-20%	0%	0%
Связная речь	10-40%	20-80%	18-72%	5-20%	2-8%	0%

Эффективность коррекционной работы за 2021– 2022 уч. г. наглядно показано в диаграммах № 1 – 2. (в %)

Диаграмма № 1 на начало года.

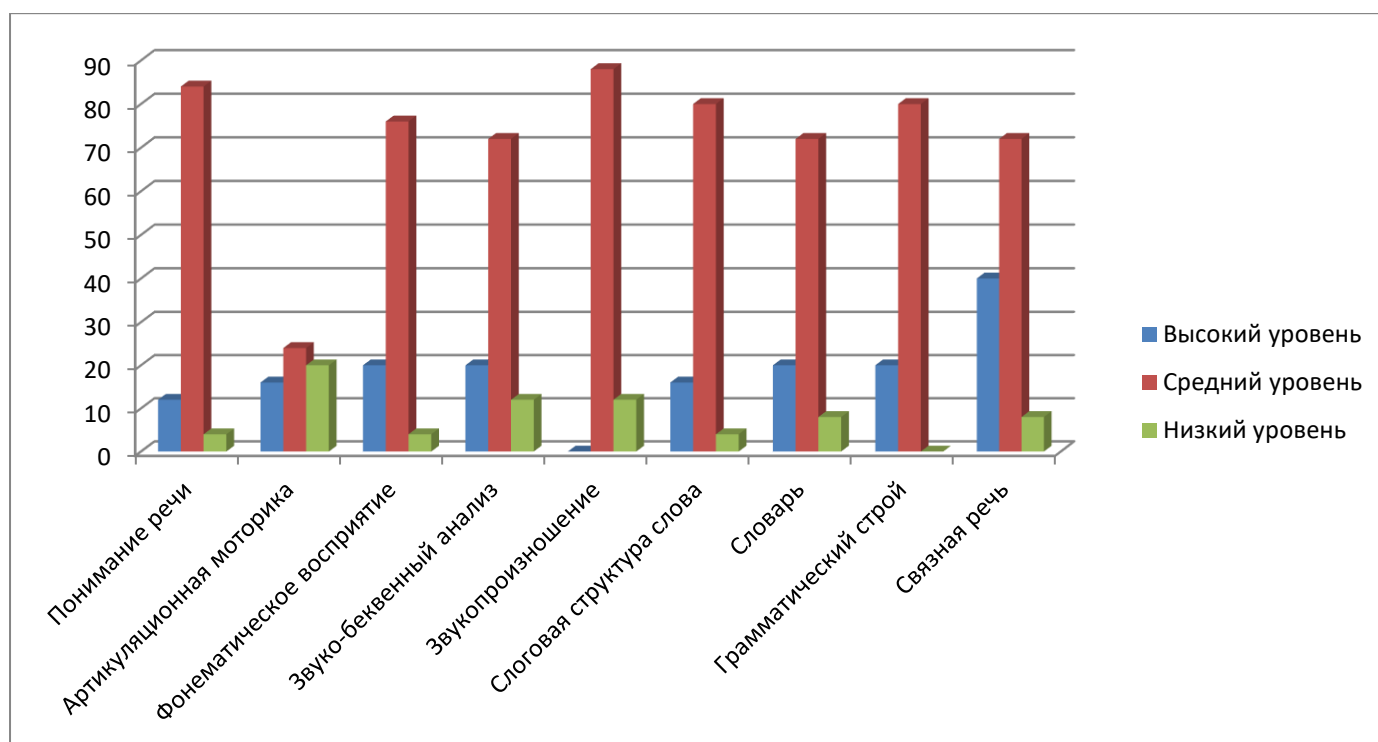
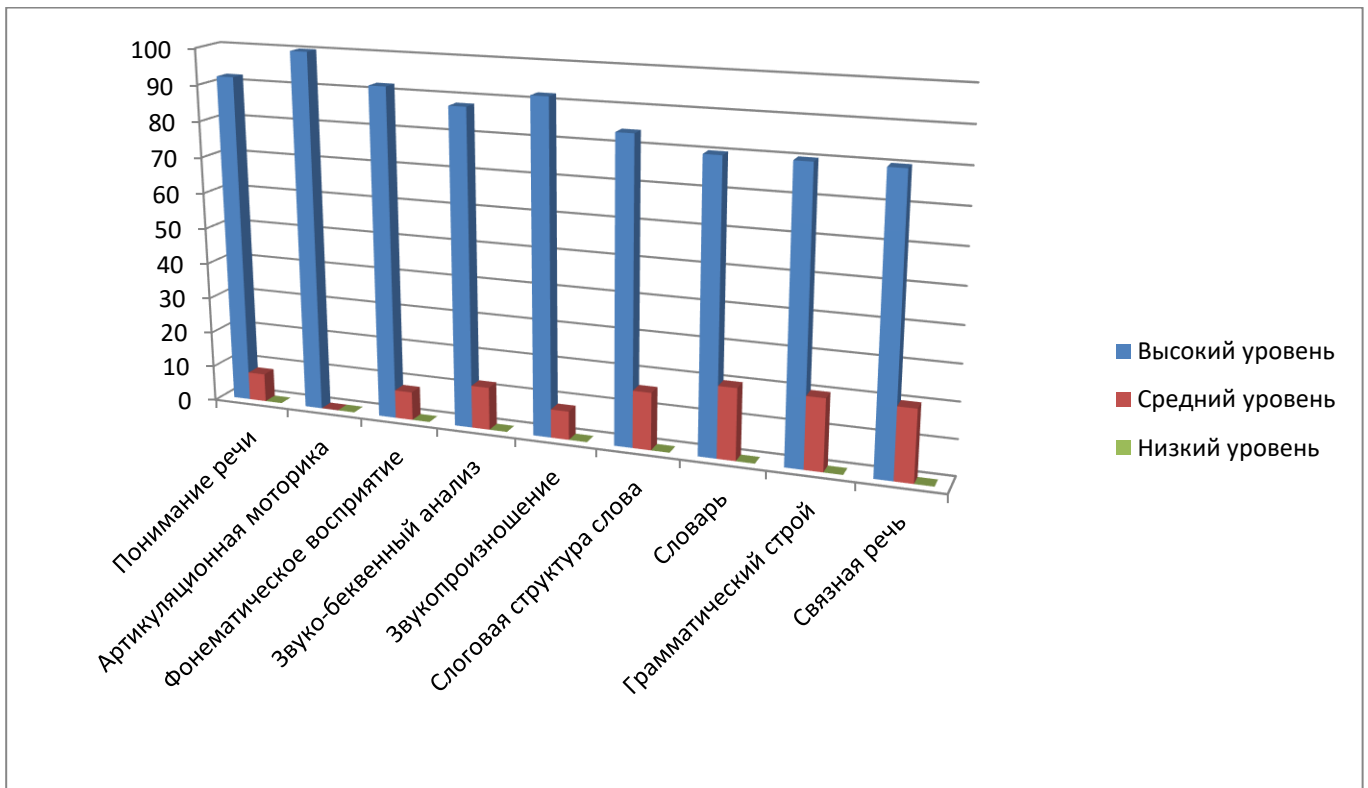


Диаграмма № 2 на конец года.



С целью выявления детей с речевой патологией в ДОУ в середине учебного года было проведено первичное логопедическое обследование детей в возрасте 5 – 7 лет.

Все дети, нуждающиеся в логопедической помощи, взяты на учёт.

Направлено на ПМПК в текущем году – 11 детей.

II. Консультативное направление.

В соответствии с годовым планом работы, с педагогами детского сада проводились консультации по вопросам планирования работы по развитию речи детей с учётом возрастных норм и лексических тем, оказывалась систематическая помощь воспитателям в организации индивидуальной и групповой работы по развитию речи.

В группах ДОУ оформлялись методические стенды и папки-передвижки для систематической пропаганды логопедических знаний, приобщения родителей к коррекционно-воспитательной работе по развитию речи ребёнка. За период с сентября по май проведены индивидуальные консультации с родителями детей: запланированные и по запросам. На каждый запрос родителей (зачисление на занятия с учителем-логопедом, состояние речи ребёнка, поведение ребёнка на логопедических занятиях, выполнение домашнего задания логопеда и т.д.) даны рекомендации и советы по всем вопросам. Проведено родительское собрание в соответствии с планом работы.

III. Методическая работа.

1. Участие в РМО учителей-логопедов. Выступление с презентацией «Мир здоровьесберегающих технологий в речевом коррекционном пространстве ДОУ»

2. Провела открытое подгрупповое занятие для педагогов ДОУ по звуковой культуре речи: «Путешествие в Звукобуквоград»

3. Принимала участие в конкурсах:

1 место во Всероссийском инклюзивном конкурсе чтецов «Живое слово»

1 место во Всероссийском конкурсе творческих работ «Космическая одиссея» в номинации «Поделка, дошкольники»

Диплом 1 степени Международная викторина для дошкольников «Синонимы и антонимы»

2 место во Всероссийском конкурсе творческих работ «Пасхальная радость» в номинации «Поделка возрастная категория 16 лет и старше»

В течение всего учебного года проводилась работа по повышению квалификации: изучались новинки методической литературы, осуществлялось знакомство с инновационными технологиями, опытом работы практикующих логопедов.

4. Создавалась предметно-развивающая среда в логопедическом кабинете: пособия и игры по теме самообразования, пополнение электронного банка методической литературой

«Улей», «Помоги слону полить цветы», «Помоги Чебурашке поймать бабочку», «Муравейник». Автоматизировались поставленные звуки:

«Логические таблицы», «Разложи по тарелочкам», «Четвёртый лишний», «Чей хвост»;

У детей развились высшие психические функции у детей.

«Накорми белку орехами», «Накорми тигра», «Буря в бутылке», «Остуди чай», «Послушный ветерок»;

У детей сформировалось правильное речевое диафрагмально-релаксационное дыхание, развилась координация между дыханием, голосом и артикуляцией.

«Гантели», «Украшаем шапки», Домино «С» - «Ш», Домино «Птицы», Домино «Одежда»;

Пособие позволило закрепить навык дифференциации смешиваемых звуков.

«Светофор», «Танец снежинок»;

Презентации позволили развить звуковой и звуко-буквенный анализ слов, а так же сформировать слуховой контроль за качеством

«Кого мы видим в окошках», «Посчитай точки на уточке», «Посчитай предметы» - игры с прищепками;

Пособия позволили сформировать навык согласовывания числительных с существительными в ед. и мн. числе, прилагательных и существительных в роде, числе и падеже.

4. Систематически осуществлялся подбор методической и коррекционной литературы и пособий, консультаций, логопедических игр в помощь воспитателям и родителям.

IV. Документация.

В интересах организации планомерной и целенаправленной логопедической деятельности в начале учебного года была оформлена следующая документация:

- График работы и циклограмма рабочей недели;
- Список детей, имеющих нарушения в развитии устной речи и зачисленных на логопедические занятия в 2021 – 2022 уч. году.
- Расписание подгрупповых и индивидуальных занятий с детьми;
- Речевые карты и индивидуальные планы коррекции речевых нарушений на каждого ребёнка.
- Календарно-тематическое планирование коррекционной работы.
- Перспективное тематическое планирование.
- Папка по самообразованию.
- Тетрадь взаимодействия учителя-логопеда с воспитателями.

Таким образом, годовой план организационно-методической и коррекционно-развивающей работы и все поставленные задачи повышения эффективности логопедической работы на учебный год выполнены.

«27» мая 2022 г.

Учитель – логопед:

/ И.В. Платонова /